

ご使用の前に……

よく読んで予測される事故を回避して、正しく安全にご使用ください。



危険

この表示の記載内容を見逃して誤った取扱をすると、
人が死亡または重傷を負う危険性が想定される内容を示しています。

- ①洗浄や点検などで機械可動部に手などを入れる場合は、必ず電源を外した状態で行ってください
- ②通電中は端子部などに触れないでください。感電の恐れがあります。特に濡れた衣服や手で触ると危険です。
- ③安全のため、電源を入れる際は電源用ブレーカスイッチおよび運転停止スイッチが、必ず「OFF」になっているか確認してください。
- ④機械の動作中はミキサーカバーを取り付け、ミキサー内部への身体や衣服などの巻き込みに注意してください。
- ⑤セメント系材料の混練用ミキサーとして製作しているため、原子力・鉄道・航空・車両・娯楽遊具・食品・医療・飲料への用途に使用しないでください。
- ⑥防爆仕様ではないため、可燃性ガスなどの雰囲気では使用しないでください。
- ⑦分解・改造は誤動作・破損の原因となりますので行わないでください。
- ⑧本仕様書をよく読みご理解の上、ご使用ください。



警告

この表示の記載内容を見逃して誤った取扱をすると、
人が傷害を負う危険性が想定される内容を示しています。

- ①モータ部などは、運転中・運転直後にかなり高温になりますので触らないでください。



注意

この表示の記載内容を見逃して誤った取扱をすると、
物的損害（製品の故障など）が想定される内容を示しています。

- ①アースは必ず接地してください。
- ②モータやスイッチなどの電気部品に、直接水がかからないようにしてください。
- ③運転前には、プーリやベルトの張力、ボルトの締め付け、配線の異常などをしっかりと確認してください。



ご注意ください

**羽根は、摩耗が進むと羽根やリング部が鋭利になります。
素手で触れないようにご注意ください。**

仕 様

■グラウトミキサー OKZ-Aシリーズ 仕様表

※型番の見方 ■:50Hz仕様の場合50、60Hz仕様の場合60 □:750rpm仕様の場合750、1,000rpm仕様の場合1000

型番	OKZ-50A-200V-1.5KW-■HZ-750RPM	OKZ-100A-200V-3.7KW-■HZ-□RPM	OKZ-100A-200V-5.5KW-■HZ-□RPM	OKZ-150A-200V-5.5KW-■HZ-□RPM
ミキサー部容量	94L	180L		230L
推奨混練量	最小20～最大50L	最小30～最大100L		最小30～最大150L
羽根型番	OKZ-R50A (OKASAN-RING3枚羽根)	OKZ-R100A (OKZ-100A用OKASAN-RING4枚羽根)		
回転数	750rpm	750/1,000rpm		
動力	1.5kW-4P	3.7kW-4P	5.5kW-4P	
電源電圧	三相AC200V 50/60Hz			
定格	6.8A:50Hz 6.4A:60Hz	15.6A:50Hz 14.6A:60Hz	23.4A:50Hz 21.4A:60Hz	
寸法	幅590×奥行935×高さ780mm	幅775×奥行1,340×高さ950mm		幅775×奥行1,340×高さ1,055mm
重量	100kg	225kg	250kg	265kg
付属品	ミキサーカバー OKZ-CV50	ミキサーカバー OKZ-CV100		
オプション	(50Aはオプション非対応)	●自動停止タイマ機能 ●給水洗浄ノズル付ミキサーカバー OKZ-CW100		

商品改善のために、予告なく仕様を変更する場合があります。

メンテナンスについて

■作業終了後は…… ①機械に付着したセメント材料を取り除いてください

②ミキサー内の羽根がすべて隠れる程度に、洗い水を投入して回転させてください

※羽根とミキサー底面の間に入り込んだセメントを取り除くためです。必ず毎作業終了後に行ってください

③水がセメント色に汚れなくなったら終了です

■羽根(型番:OKZ-R50A/R100A)の交換…… 羽根が摩耗してきたら交換時期です。摩耗している部分は鋭利になっていますので注意してください。

※必ず電源を落とした状態で作業を行ってください

取り外し	取り付け
①羽根頂点のボルトを抜き、三角錐上部を外します	①羽根を羽根軸に差し込みます
②横方向のボルトを緩めて羽根本体を引き抜きます	②横方向のボルトを締めて固定します
※まれに固着して外れない場合があります。その際は最寄りの弊社営業所にご相談ください	③三角錐上部を乗せ、上からボルトで固定します
	※羽根軸にグリスを塗っておくと、スムーズに作業できます

■ベルトの交換…… モータベースを移動しても調整できないくらいベルトが伸びて滑り出すと交換時期です。

※必ず電源を落とした状態で作業を行ってください

取り外し	取り付け
①モータベース固定ネジを緩めます	①新しいベルトをプーリに掛けます
②ベルトテンション調整ボルトでモータベースを動かします	②ベルトテンション調整ボルトでモータベースを動かします
③ベルトの張りを緩めて外します	③ベルトの張りを調整します
	④モータベース固定ネジを締めて固定します

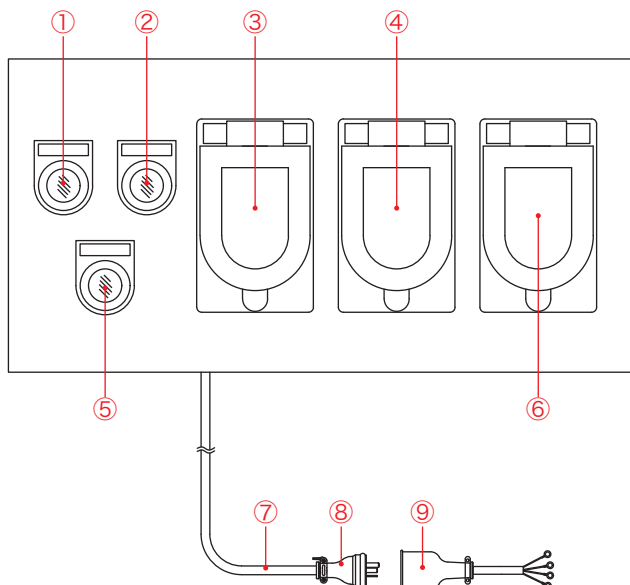
■吐出口パッキン(型番:OKZ-P50K/P100K)の交換…… 水漏れが起きてきたら交換時期です。

取り外し	取り付け
①吐出口・ハンドル脱着ピンを抜き、吐出口セットをミキサー本体から外します	①新しい吐出口パッキンを吐出口フタにはめ込みます
②はめ込んである吐出口パッキンを取り外します	

各部名称(電装)

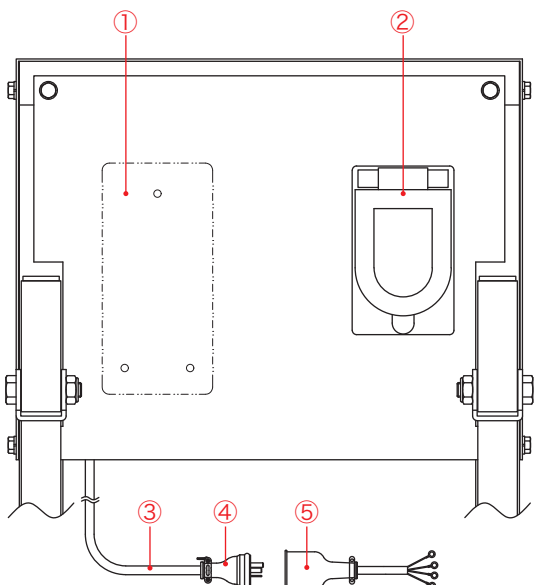
■OKZ-100A-200V電装代表例

- ①電源入ランプ
- ②モータ過負荷ランプ
- ③電源用ブレーカスイッチ
- ④サーマルリレー
- ⑤タイマONランプ(オプション)
- ⑥タイマ(オプション)
- ⑦電源コード 10m
- ⑧電源プラグ
- ⑨コネクタボディ付引込コード



■OKZ-50A-200V電装

- ①サーマル付マグネットスイッチ
- ②電源用ブレーカスイッチ
- ③電源コード 10m
- ④電源プラグ
- ⑤コネクタボディ付引込コード



ご注意

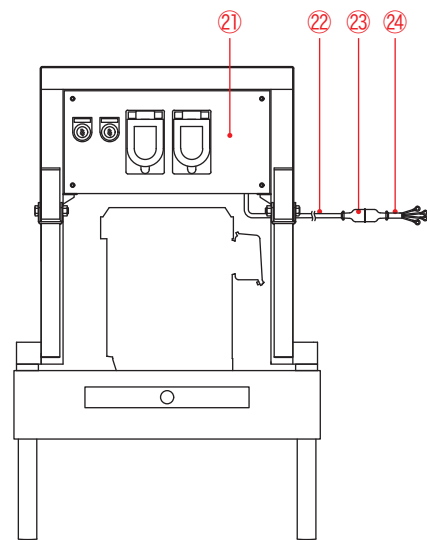
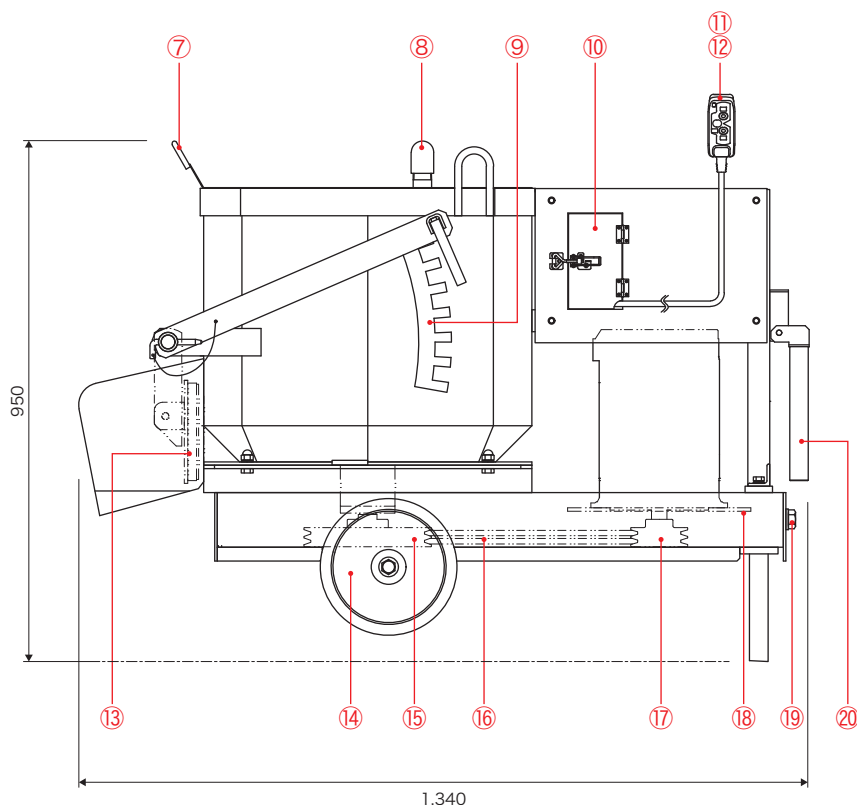
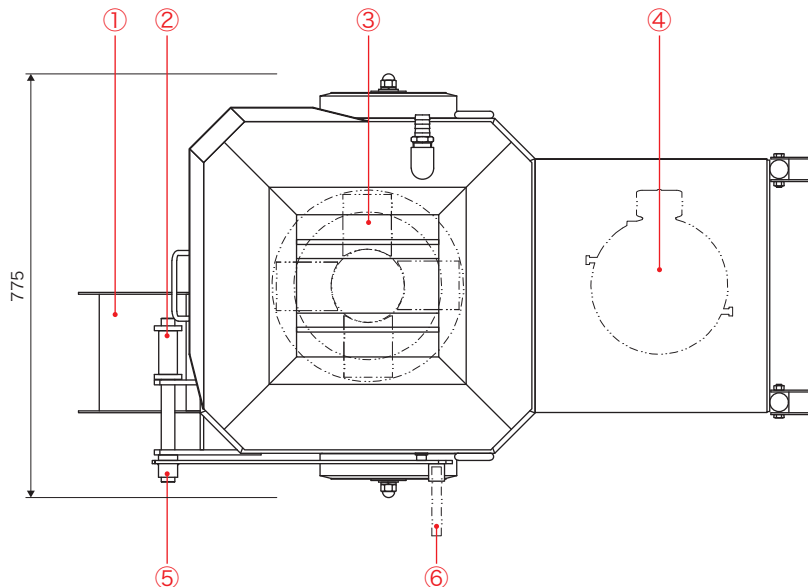
- ①サーマルのリセット方法は、手動リセットとなっています。トリップした際はリセットボタンを押してください。(OKZ-50Aは自動リセットとなっています)
- ②逆相接続について：1次側電源の配線が逆相の場合は、ミキサーの回転方向が逆転します。正常な回転方向は、上から見て時計回りです。逆相の場合は1次側配線のRとTを入れ換えてください。配線変更するときは供給元電源を確実に切ってから行ってください。

各部名称(本体)

(単位:mm)

■OKZ-100A-200V代表例

- ①吐出シュート
- ②吐出口セット
- ③RING羽根(型番:OKZ-R100A)
- ④モータ
- ⑤吐出口・ハンドル脱着ピン
- ⑥吐出ハンドル
- ⑦ミキサーカバー(型番:OKZ-CV100)
- ⑧給水口(ホースニップル25A)
- ⑨吐出量調整プレート
- ⑩リモコン・パッキン収納スペース
- ⑪リモコンスイッチ(ON/OFF 2点式)
- ⑫コード 0.9m
- ⑬吐出口パッキン(型番:OKZ-P100K)
- ⑭車輪×2
- ⑮羽根軸側プリー
- ⑯ベルト
- ⑰モータ側プリー
- ⑱モータベース
- ⑲ベルトテンション調整ボルト
- ⑳移動用ハンドル
- ㉑電装
- ㉒電源コード 10m
- ㉓電源プラグ
- ㉔コネクタボディ付引込コード



『練って』『送る』機械を創る

岡三機工株式会社

<http://www.okasankikou.co.jp>

総務・経理 〒541-0052 大阪府中央区安土町3丁目4-5 本丸田ビル703 ☎06(6227)8001
川崎営業所 〒210-0803 神奈川県川崎市川崎区川中島2丁目6-3 ☎044(266)2771
名古屋営業所 〒476-0006 愛知県東海市浅山3丁目121 ☎052(604)0780
大阪営業所 〒547-0047 大阪府大阪市平野区平野元町6-12 ☎06(6796)9850
福岡営業所 〒811-2317 福岡県糟屋郡粕屋町長者原東4-7-8 ☎092(938)7222
大阪工場 〒573-0131 大阪府枚方市春日野2丁目4-37 ☎072(859)5751



/ OKASAN CHANNEL

岡三機工公式YouTubeチャンネル

商品の紹介や操作説明動画を公開中です!

検索 岡三機工

